

ДОКЛАД
ЗА ШУМОВОТО НАТОВАРВАНЕ В НАБЛЮДАВАНИТЕ НАСЕЛЕНИ
МЕСТА НА ОБЛАСТ ВЕЛИКО ТЪРНОВО
ПРЕЗ 2021 ГОДИНА

I. НОРМАТИВНА УРЕДВ(А) В ОБЛАСТТА НА ШУМА В
ОКОЛНАТА СРЕДА. МЕТОДИ ЗА ОЦЕНКА

През 2021 година Регионална здравна инспекция (РЗИ) – Велико Търново осъществи мониторинг, анализ и оценка на шумовото натоварване, причинено от основния източник на шум в урбанизираната среда – автомобилният транспорт, в три населени места в областта: Велико Търново, Горна Оряховица и Свищов.

Мониторингът и контролът на шума в околната среда е извършен, съгласно действащата нормативна уредВ(А):

Директива 2002/49/ЕО на Европейския парламент и на Съвета от 25 юни 2002 г. относно оценката и управлението на шума в околната среда;

Закон за защита от шума в околната среда (Обн. ДВ, бр. 74/2005 г.);

Закон за здравето (Обн. ДВ, бр. 70/2004 г.);

НаредВ(А) №54 от 13.12.2010 г. за дейността на националната система за мониторинг на шума в околната среда и за изискванията за провеждане на собствен мониторинг и предоставяне на информация от промишлените източници на шум в околната среда, издадена от министъра на здравеопазването и министъра на околната среда и водите (Обн. ДВ, бр. 3/ 11.01.2011 г.);

Методика за определяне броя, разположението и разпределението на пунктовете за мониторинг на шума, както и периодичността на измерванията и/или изчисленията на шумовите нива, утвърдена от МЗ, 2007 г.;

НаредВ(А) №6 на МЗ и МОСВ от 26.06.2006 г. за показателите за шум в околната среда, отчитащи степента на дискомфорт през различните части на денонощието, граничните стойности на показателите за шум в околната среда, в помещенията на жилищни и обществени сгради, в зони и територии и зони със смесено предназначение, методите за оценка на стойностите на показателите за шум и на вредните ефекти от шума върху здравето на населението (Обн. ДВ, бр. 58/18.07.2006 г.);

Утвърдени програми (3) за опазване на околната среда на територията на общините Велико Търново, Горна Оряховица и Свищов.

II. РЕЗУЛТАТИ ОТ ПРОВЕДЕНИЯ МОНИТОРИНГ НА ШУМА В
ОКОЛНАТА СРЕДА

Мониторингът на шума в околната среда се извършва по показател L - (осреднено еквивалентно) дневно ниво на шума, определящ степента на дискомфорт през дневния период на денонощието (7:00 ч. – 19:00 ч.).

Стойностите на осредненото еквивалентно дневно ниво на шума са определени чрез инструментален метод с Интегриращ шумомер Casella, с идентификационен №518762, свидетелство за калибриране №028-ИАВ/11.02.2021 г.

Направена е оценка на шума в пунктове за контрол на шума, съгласно Приложение 2 към чл. 5, Таблица №2 на НаредВ(А) №6 от 2006 г. Оценката се изготвя, съобразно характеристиката на пункта и пътния участък – вид и състояние на пътното покритие, наклон на улицата, етажност, застрояване, движение, брой на пътните платна, разделителна ивица на пътя, озеленяване, интензивност на движение и структура на потока на моторни превозни средства (МПС), еквивалентно ниво на измерения шум.

Измерването е извършено в периода от 13.05.2021 г. до 22.10.2021 г., в два последователни дни на един пункт. Резултатите от измерванията и изчисленията са записани в протоколи, съгласно Приложения №1 и №2 на НаредВ(А) №54 от 13 декември 2010 г.

Контролните пунктове в наблюдаваните градове (общо 48 бр.) са разпределени в следното съотношение (Таблица 1):

- Пунктове върху територии, прилежащи към пътни, железопътни и въздушни трасета – 20 бр.;
- Пунктове върху територии с промишлени източници на шум – производствено-складови територии и зони – 13 бр.;
- Пунктове върху територии, подлежащи на усилена шумозащита – 15 бр.

Таблица 1. Разпределение на контролните пунктове в наблюдаваните градове през 2021 г.

Пункт (вид, адрес)	Измерена/ Изчислена стойност	Норма	Над/В нормата
	Еквивалентно ниво на шума dB(A)	Гранична стойност dB(A)	
I. Пунктове върху територии, прилежащи към пътни, железопътни и въздушни трасета			
<i>1. Пунктове върху територии, подложени на въздействието на интензивен автомобилен трафик</i>			
<i>1(адрес)</i>			
1.1. кв. „Бузлуджа”, ул. „Г. Измирлиев“ №7 – гр. Велико Търново	64,90	60	Над норма

1.2. бул. „България” №21 ^Б – гр. Велико Търново	68,75	60	Над норма
1.3. ул. „Васил Левски” №15 – гр. Велико Търново	70,80	60	Над норма
1.4. ул. „Стефан Стамболов” №29 – гр. Велико Търново	70,51	60	Над норма
1.5. ул. „Христо Ботев“ №32 – гр. Велико Търново	66,13	60	Над норма
1.6. ул. „Бачо Киро” №5 – гр. Велико Търново	58,78	60	В норма
1.7. ул. „Краков” №2 – гр. Велико Търново	65,50	60	Над норма
1.8. ул. „Никола Габровски” №23 – гр. Велико Търново	64,70	60	Над норма
1.9. ул. „Св. княз Борис I” №26 – гр. Горна Оряховица	68,68	60	Над норма
1.10. кв. „Пролет” – ул. „Васил Левски” №8 – гр. Горна Оряховица	66,54	60	Над норма
1.11. ул. „Христо Смирненски” №13 – гр. Горна Оряховица	63,67	60	Над норма
1.12. ул. „Патриарх Евтимий” №22 – гр. Горна Оряховица	67,30	60	Над норма
1.13. ул. „Вичо Грънчаров” №13 – гр. Горна Оряховица	59,88	60	В норма
1.14. ул. „33-ти Свищовски полк” №70 – гр. Свищов	67,05	60	Над норма
1.15. ул. „Патриарх Евтимий” №34 – гр. Свищов	60,28	60	Над норма
1.16. ул. „Алеко Константинов” №26 – гр. Свищов	64,33	60	Над норма
1.17. ул. „Цар Освободител” №100 – гр. Свищов	61,18	60	Над норма
1.18. к-с „Младост”, ул. „Патриарх Евтимий” №76 – гр. Свищов	66,96	60	Над норма
1.19. ул. „Петър Ангелов” №2 – гр. Свищов	68,76	60	Над норма
2. Пунктове върху територии, подложени на въздействието на релсов, железопътен и трамваен транспорт			

2.1. ул. „Цар Освободител” №111 – гр. Горна Оряховица	59,22	65	<i>В норма</i>
3. Пунктове върху територии, подложени на въздействието на авиационен шум			
-	-	-	-
II. Пунктове върху територии с промишлени източници на шум - производствено-складови територии и зони			
1. ул. „Магистрална” №30 – гр. Велико Търново	62,83	70	<i>В норма</i>
2. ул. „Магистрална” №3 – гр. Велико Търново	69,28	70	<i>В норма</i>
3. ул. „Йоновка” №7 – гр. Велико Търново	66,35	70	<i>В норма</i>
4. ул. „Беляковско шосе” №1 – гр. Велико Търново	69,03	70	<i>В норма</i>
5. ул. „Козлуджа” №14 – гр. Велико Търново	71,17	70	<i>Над норма</i>
6. ул. „Родопи“ №1 – гр. Горна Оряховица	66,10	70	<i>В норма</i>
7. ул. „Мано Годоров” №9 – гр. Горна Оряховица	68,22	70	<i>В норма</i>
8. ул. „Иван Момчилов“ №6 – гр. Горна Оряховица	67,15	70	<i>В норма</i>
9. ул. „Отец Паисий” №63 – гр. Горна Оряховица	69,38	70	<i>В норма</i>
10. ул. „33-ти Свищовски полк” №110 – гр. Свищов	65,98	70	<i>В норма</i>
11. ул. „Студентска” №6 – гр. Свищов	66,62	70	<i>В норма</i>
12. ул. „Отец Паисий” №63 – гр. Свищов	66,07	70	<i>В норма</i>
13. ул. „П. Р. Славейков” №4 – гр. Свищов	62,78	70	<i>В норма</i>
III. Пунктове върху територии, подлежащи на усилена шумозащита			
<i>1. Жилищни зони и територии</i>			
1.1. ул. „Освобождение” №1 – гр. Велико Търново	65,00	55	<i>Над норма</i>
1.2. ул. „Стоян Михайловски” №40 – гр. Велико Търново	59,43	55	<i>Над норма</i>

1.3. ул. „Мария Габровска” №1 – гр. Велико Търново	59,93	55	Над норма
1.4. ул. „Пирот” №12 – гр. Горна Оряховица	58,82	55	Над норма
1.5. ул. „Ангел Кънчев” №43 – гр. Горна Оряховица	62,62	55	Над норма
1.6. ул. „3-ти март” №93 ^A – гр. Свищов	61,10	55	Над норма
1.7. ул. „Черни връх” №62 – гр. Свищов	59,80	55	Над норма
1.8. пл. „Свобода“ – гр. Свищов	68,73	55	Над норма
2. Зони за обществен и индивидуален отдих			
2.1. ул. „Мармарлийска” №1 – гр. Велико Търново	61,42	45	Над норма
2.2. ул. „Ал. Стамболийски” №1 – гр. Горна Оряховица	62,55	45	Над норма
2.3. ул. „Васил Априлов” №50 – гр. Горна Оряховица	67,70	45	Над норма
3. Зони за лечебни заведения и санаториуми			
3.1. ул. „Марно поле” №21 – гр. Велико Търново	64,90	45	Над норма
3.2. ул. „Петър Ангелов” №18 – гр. Свищов	63,75	45	Над норма
3.3. ул. „Съединение” №19 – гр. Горна Оряховица	64,47	45	Над норма
4. Зони за научно-изследователска и учебна дейност			
4.1. ул. „Цар Освободител” 53 – гр. Свищов	63,53	45	Над норма
5. Тихи зони, извън урбанизираните територии			
Общ брой на пунктовете с нивата над нормата			33

Разпределението по диапазони на регистрираните шумови нива в наблюдаваните пунктове през 2021 г. са посочени в Таблица 2.

Таблица 2. Разпределение по диапазони на регистрираните шумови нива през 2021 г.

№ по ред	Град	Общ брой пунктове	Разпределение на шумовите нива по диапазони (в брой пунктове)							
			под 58 dB(A)	58-62 dB(A)	63-67 dB(A)	68-72 dB(A)	73-77 dB(A)	78-82 dB(A)	над 82 dB(A)	над ГС*
1.	Велико Търново	18	0	5	7	6	0	0	0	13
2.	Горна Оряховица	15	0	5	7	3	0	0	0	9
3.	Свищов	15	0	5	8	2	0	0	0	11

ГС* - гранична стойност

Разпределението на регистрираните шумови нива по диапазони, в брой пунктове, за периода 2007 г. – 2021 г. е посочено в Таблица 3.

Таблица 3. Разпределение на регистрираните шумови нива по диапазони, в брой пунктове за периода 2007 г. – 2021 г.

Година	Общ брой пунктове	Разпределение на регистрираните шумови нива по диапазони, в брой пунктове						
		под 58 dB(A)	58-62 dB(A)	63-67 dB(A)	68-72 dB(A)	73-77 dB(A)	78-82 dB(A)	над 82 dB(A)
2007	48	3	6	29	10	0	0	0
2008	48	2	10	20	11	2	0	0
2009	48	5	9	17	18	0	0	0
2010	48	5	7	20	16	0	0	0
2011	48	2	10	17	18	1	0	0
2012	48	2	10	25	11	0	0	0
2013	48	1	13	24	10	0	0	0
2014	48	2	10	25	11	0	0	0
2015	48	0	16	21	10	1	0	0
2016	48	0	10	27	9	2	0	0
2017	48	1	15	27	5	0	0	0
2018	48	1	11	28	8	0	0	0
2019	48	2	11	28	7	0	0	0
2020	47	3	13	25	6	0	0	0
2021	48	0	15	22	11	0	0	0

През 2021 г. в диапазона **68 – 72** dB(A) са регистрирани шумови нива в **11 пункта** (22,92% от общия брой наблюдавани пунктове).

Пункт (адрес)	стойност dB(A)	Пункт (адрес)	стойност dB(A)
Велико Търново			
ул. „Васил Левски“ №15	70,80	ул. „Магистрална“ №3	69,28
ул. „Стефан Стамболов” №29	70,51	ул. „Беляковско шосе“ №1	69,03
бул. „България“ №21-Б	68,75	ул. „Козлуджа“ №14	71,17
Горна Оряховица			
ул. „Отец Паисий” №63	69,38	ул. „Мано Годоров” №9	68,22
ул. „Св. княз Борис I” №26	68,68		
Свищов			
ул. „Петър Ангелов” №2	68,76	пл. „Свобода“	68,73

В диапазона от **63 – 67** dB(A) попадат **22 пункта** (45,83% от общия брой пунктове).

Пункт (адрес)	стойност dB(A)	Пункт (адрес)	стойност dB(A)
Велико Търново			
кв. „Бузлуджа“, ул. „Георги Измирлиев“ №7	64,90	ул. „Йоновка“ №7	66,35
ул. „Христо Ботев“ №32	66,13	ул. „Марино поле“ №21	64,90
ул. „Краков“ №2	65,50	ул. „Освобождение“ №1	65,00
ул. „Никола Габровски“ №23	64,70		
Горна Оряховица			
ул. „Васил Априлов” №50	67,70	ул. „Родопи“ №1	66,10
ул. „Патриарх Евтимий” №22	67,30	ул. „Съединение“ №9	64,47
ул. „Иван Момчилов“ №6	67,15	ул. „Христо Смирненски” №13	63,67
кв. „Пролет“ ул. „Васил Левски” №8	66,54		
Свищов			
ул. „33-ти Свищовски полк” № 70	67,05	ул. „33-ти Свищовски полк” №110	65,98
к-с „Младост” ул.„Патриарх	66,96	ул. „Алеко Константинов“	64,33

Евтимий” №76		№26	
ул. „Студентска“ №6	66,62	ул. „Петър Ангелов“ №18	63,75
ул. „Отец Паисий“ №63	66,07	ул. „Цар Освободител” №53	63,53

В диапазона **58 – 62 dB(A)** са регистрирани шумови нива в 15 пункта (31,25% от общия брой пунктове).

Пункт (адрес)	стойност dB(A)	Пункт (адрес)	стойност dB(A)
Велико Търново			
ул. „Бачо Киро „ №5	58,78	ул. „Стоян Михайловски“ №40	59,43
ул. „Магистрална“ №30	62,83	ул. „Мария Габровска“ №1	59,93
ул. „Мармарлийска” №1	61,42		
Горна Оряховица			
ул. „Цар Освободител“ №111	59,22	ул. „Ангел Кънчев” №43	62,62
ул. „Вичо Грънчаров“ №13	59,88	ул. „Ал. Стамболийски” №1	62,55
ул. „Пирот“ №12	58,82		
Свищов			
ул. „П. Р. Славейков“ №4	62,78	ул. „Патриарх Евтимий“ №34	60,28
ул. „Цар Освободител“ №100	61,18	ул. „Черни връх“ №62	59,80
ул. „3-ти март” №93 ^A	61,10		

Шум със средно еквивалентно ниво **под 58 dB(A)** не е измерен в нито един от наблюдаваните пунктове.

III. АНАЛИЗ НА СЪСТОЯНИЕТО НА АКУСТИЧНАТА СРЕДА

Анализът на акустичната обстановка в наблюдаваните градове е изготвен на базата на мониторинга на шума в околната среда от 48 контролни пункта (Таблица 2).

В град Велико Търново наблюдаваните пунктове са общо **18**, от които: осем (44,44% от всички пунктове) са разположени върху територии, подложени на въздействието на интензивен автомобилен трафик, пет (27,78%) – върху територии с промишлени източници на шум и пет (27,78%) – върху територии, подлежащи на усилен шумозащита. Върху териториите, подлежащи на усилен шумозащита четири от пунктовете са разположени до детски и учебни заведения, а един – до лечебно заведение.

В град Горна Оряховица от мониторираните общо **15** пункта, пет (33,33%) са разположени върху територии, подложени на въздействието на интензивен автомобилен трафик, един – върху територии, подложени на

въздействието на релсов, железопътен и трамваен транспорт (6,67%), четири (26,67%) – върху територии с промишлени източници на шум и пет (33,33%) – върху територии, подлежащи на усилен шумозащита. В районите, подлежащи на усилен шумозащита четири от пунктовете са разположени до детски и учебни заведения, а един – до лечебно заведение.

В град Свищов пунктовете са общо **15**, от които шест (40,00%) са разположени върху територии, подложени на въздействието на интензивен автомобилен трафик, четири (26,67%) – върху територии с промишлени източници на шум и пет (33,33%) – върху територии, подлежащи на усилен шумозащита. Върху териториите, подлежащи на усилен шумозащита четири от пунктовете са разположени до детски и учебни заведения, а един – до лечебно заведение.

1. Анализ на състоянието на акустичната среда на гр. Велико Търново

Мониторингът на шума през 2021 г. показва, че от проведените 90 измервания на уличен шум **60 (66,67%) са със стойности над нормите**. От тях: 36 измервания са в пунктове, разположени на територии, подложени на въздействието на интензивен автомобилен трафик при еквивалентно ниво на шума 60 dB(A); 20 – в пунктове на територии, подлежащи на усилен шумозащита (11 в жилищни зони и територии при еквивалентно ниво на шума от 55 dB(A) и 9 в зони за обществен и индивидуален отдих, зони за лечебни заведения и санаториуми, при еквивалентно ниво на шума 45 dB(A)); 4 – в пунктове на територии с промишлени източници на шум при еквивалентно ниво на шума от 70 dB(A).

Осредненото еквивалентно ниво на шума е **65,05 dB(A)**, а броят на преминалите за един час автомобили е **739** (Приложение 1 към доклада):

В сравнение с 2020 г. разпределението на пунктовете по шумови диапазони е, както следва:

В най-високите диапазони: над 82 dB(A), 78 – 82 dB(A) и 73 – 77 dB(A) не са измерени нива на шум (както и през предходната година);

В диапазона 68 – 72 dB(A) са измерени нива на шум в шест от пунктовете, с три повече от предходната година;

В диапазона 63 – 67 dB(A) са регистрирани нива на шум в седем пункта, с три по-малко от предходната година;

В диапазона 58 – 62 дБ са установени нива на шума в пет пункта (с един повече от предходната година);

В диапазона под 58 dB(A) не са измерени нива на шум в нито един пункт (за 2020 г. е регистрирано ниво на шум в един пункт).

Върху териториите, подложени на въздействието на интензивен автомобилен трафик (натоварени с МПС улици) са разположени 8 от пунктовете за наблюдение в града (от №1 до №8). Измерените средногодишни нива на шума в районите с утежнена акустична обстановка са над еквивалентно ниво на шума 60 dB(A), с изключение на един пункт – ул. „Бачо Киро“ №5 с

измерено еквивалентно ниво на шум 58,78 dB(A). Стойностите на измерените еквивалентни нива на шум са в диапазона от 58,78 dB(A) до 70,80 dB(A). В сравнение с предходната 2020 г. намаление на шума е регистрирано в пункт №6 (ул. „Бачо Киро” №5 – с 3,53 dB(A)), а увеличение в два пункта (пункт №1 кв. „Бузлуджа“, ул. „Г. Измирлиев“ №7 и пункт №2 – бул. „България“ №21^Б), съответно с 2,38 dB(A) и 1,78 dB(A). В 5 от пунктовете (пунктове с № №3, 4, 5, 7 и 8) нивото на шума се задържа (пункт №3 – 71,36 dB(A) за 2020 г. и 70,80 dB(A) за 2021 г.; пункт №4 – 69,80 dB(A) за 2020 г. и 70,51 dB(A) за 2021 г.; пункт №5 – 66,45 dB(A) за 2020 г. и 66,13 dB(A) за 2021 г.; пункт №7 – 66,13 dB(A) за 2020 г. и 65,50 dB(A) за 2021 г.; пункт №8 – 64,52 dB(A) за 2020 г. и 64,70 dB(A) за 2021 г.).

Върху териториите с промишлени източници на шум – производствено-складови територии и зони в гр. Велико Търново се мониторира 5 пункта (от №9 до №13). Измерените еквивалентни нива на шума надвишават нормата от 70 dB(A) в един от наблюдаваните пунктове (пункт №13 – ул. „Козлуджа“ №14) – 71,17 dB(A). Прави впечатление, че в сравнение с 2020 г., в три от пунктовете има регистрирано увеличение на еквивалентното ниво на шума – в пункт №10 (ул. „Магистрална“ №3) с 4,1 dB(A), в пункт №12 (ул. „Беляковско шосе“ №1) с 5,1 dB(A) и в пункт №11 (ул. „Йоновка“ №7) с 1,98 dB(A).

Върху териториите, подлежащи на усилен шумозащита са разположени 5 пункта (от №14 до №18).

***Жилищни зони и територии – 3 пункта**

В жилищните зони и територии граничната стойност на нивата на шума е 55 dB(A). Еквивалентното ниво на шум и в трите пункта се движи от 59,43 dB(A) до 65,00 dB(A). През 2021 г. са регистрирани намаления на шумовите нива в два от наблюдаваните пунктове: в пункт №16 (ул. „Освобождение“ №1) с 1,47 dB(A) и в пункт №17 (ул. „Стоян Михайловски“ №40) с 2,23 dB(A), а увеличение – в пункт №18 (ул. „Мария Габровска“ №1) с 4,07 dB(A).

***Зони за обществен и индивидуален отдих, зони за лечебни заведения и санаториуми – 2 пункта**

В зоните за обществен и индивидуален отдих и зоните за лечебни заведения и санаториуми граничната стойност на нивата на шума е 45 dB(A). Стойностите на еквивалентното ниво на шума в двата пункта (№14 – ул. „Мармарлийска“ №1 и №15 – ул. „Марно поле“ №21) са съответно 61,42 dB(A) и 64,90 dB(A), и са леко завишени в сравнение с предходната година.

2. Анализ на състоянието на акустичната среда на гр. Горна Оряховица

Мониторингът на шума в град Горна Оряховица показва, че от проведените 81 измервания на уличен шум 52 (**64,20%**) са със стойности над нормите. От тях: 23 измервания са в пунктове, разположени на територии, подложени на въздействието на интензивен автомобилен трафик при

еквивалентно ниво на шума 60 dB(A); 27 – в пунктове на територии, подлежащи на усилен шумозащита (12 – в жилищни зони и територии при еквивалентно ниво на шума от 55 dB(A) и 15 – в зони за обществен и индивидуален отдих, зони за лечебни заведения и санаториуми при еквивалентно ниво на шума от 45 dB(A)); 2 – в територии с промишлени източници на шум при еквивалентно ниво на шума от 70 dB(A).

Осредненото еквивалентно ниво на шума е **64,71 dB(A)**, а броят на преминалите за един час автомобили е 477 (Приложение 2 към доклада).

В сравнение с 2020 г. разпределението на пунктовете по шумови диапазони е, както следва:

□ Във високите диапазони 73 – 77 dB(A), 78 – 82 dB(A) и над 82 dB(A) не са измерени шумови нива в нито един от наблюдаваните пунктове (както и през предходната година);

□ В диапазона 68 – 72 dB(A) са установени нива на шум в три от наблюдаваните пунктове, както през 2020 година;

□ В диапазона 63 – 67 dB(A) са установени нива на шума в 7 от наблюдаваните пунктове (с един повече от предходната година);

□ В диапазона 58 – 62 dB(A) са измерени шумови нива в 5 от наблюдаваните пунктове, както през предходната година;

□ В диапазона под 58 dB(A) не са измерени шумови нива в нито един от наблюдаваните пунктове (през 2020 г. е измерено ниво на шум в един пункт).

През 2021 г. най-високи еквивалентни нива на шума са установени в следните пунктове: №10 (ул. „Отец Паисий” №63) – 69,38 dB(A), №1 (ул. „Св. Княз Борис I“ №26) – 68,68 dB(A), №8 (ул. „Маню Тодоров” №9) – 68,22 dB(A), №15 (ул. „Васил Априлов“ №50) – 67,70 dB(A) и №5 (ул. „Патриарх Евтимий“ №22) – 67,30 dB(A).

Най-ниско еквивалентно ниво на шума – 58,82 dB(A) е измерено в пункт №11 (ул. „Пирот” №12).

Пунктовете за наблюдение върху територии, прилежащи към пътни, железопътни и въздушни трасета са 6 (от №1 до №6), като 5 от тях са разположени върху територии, подложени на въздействието на интензивен автомобилен трафик, а един пункт – върху територии, подложени на въздействието на железопътен транспорт. Измерените еквивалентни нива на шума в 5-те пункта в районите с интензивен автомобилен трафик варират от 68,68 dB(A) до 59,88 dB(A) при норма 60 dB(A); в пункта в района на жп гарата е измерено ниво на шума от 59,22 dB(A), при норма 65 dB(A). В сравнение с предходната 2020 г. намаление на шума е регистрирано в пункт №6 (ул. „Вичо Грънчаров“ №13) – с 1,32 dB(A)), а увеличение – в четири от пунктовете (пунктове с №№1, 2, 3 и 5), съответно с 4,03 dB(A), 1,7 dB(A), 1,01 dB(A), 1,92 dB(A). В един от пунктовете (пункт №4) нивото на шума се задържа (64,13 dB(A) за 2020 г. и 63,67 dB(A) за 2021 г.).

На териториите с промишлени източници на шум – производствено-складови територии и зони в гр. Горна Оряховица се наблюдават общо 4

пункта (от №7 до №10), като измерените еквивалентни нива на шума не надвишават нормата от 70 dB(A) и варират от 69,38 dB(A) до 66,10 dB(A).

Върху териториите, подлежащи на усилена шумозащита са разположени 5 пункта (от №11 до №15).

***Жилищни зони и територии – 2 пункта**

В жилищните зони и територии граничната стойност на нивата на шума е 55 dB(A). Еквивалентното ниво на шума в двата пункта (№11 и №13) е, съответно 58,82 dB(A) и 62,62 dB(A). В сравнение с предходната година е регистрирано намаление на еквивалентното ниво на шума с 3,52 dB(A) в пункт №11 (ул. „Пирот” №12) и увеличение с 2,77 dB(A) в пункт №13 (ул. „Ангел Кънчев“ №43).

***Зони за обществен и индивидуален отдих и зони за лечебни заведения и санаториуми – 3 пункта**

В зоните за обществен и индивидуален отдих и зоните за лечебни заведения и санаториуми граничната стойност на нивата на шума е 45 dB(A). Стойностите на еквивалентното ниво на шума в трите пункта (№14 – ул. „Ал. Стамболийски” №1, №15 – ул. „Васил Априлов” №50 и №12 – ул. „Съединение” №19) варират от 67,70 dB(A) до 62,55 dB(A). В сравнение с предходната година е регистрирано увеличение на еквивалентното ниво на шума в пункт №12, съответно с 3,00 dB(A), а задържане – в пункт №14 (61,84 dB(A) за 2020 г. и 62,55 dB(A) за 2021 г.) и пункт №15 (66,73 dB(A) за 2020 г. и 67,70 dB(A) за 2021 г.)

3. Анализ на състоянието на акустичната среда на гр. Свищов

Мониторингът на шума в град Свищов показва, че от проведените 81 измервания на уличен шум, 55 (67,90%) са със стойности над нормите. От тях: 27 измервания са в пунктове, разположени на територии, подложени на въздействието на интензивен автомобилен трафик при еквивалентно ниво на шума от 60 dB(A); 27 измервания – в пунктове на територии, подлежащи на усилена шумозащита (15 – в жилищни зони и територии при еквивалентно ниво на шума от 55 dB(A) и 12 – в зони за обществен и индивидуален отдих, зони за лечебни заведения и санаториуми при еквивалентно ниво на шума от 45 dB(A)); 1 – в пункт на територия с промишлени източници на шум при еквивалентно ниво на шума от 70 dB(A).

Средненото еквивалентно ниво на шума е **64,05 dB(A)**, а броят на преминалите за един час автомобили е **350** (Приложение 3 към доклада).

В сравнение с 2020 г. разпределението на пунктовете по шумови диапазони е, както следва:

□ Във високите диапазони 73 – 77 dB(A), 78 – 82 dB(A) и над 82 dB(A) не са установени шумови нива в нито един от наблюдаваните пунктове (както и през предходната година);

□ В диапазона 68 – 72 dB(A) са измерени нива на шума в 2 от наблюдаваните пунктове (с 2 пункта повече спрямо 2020 г.);

□ В диапазона 63 – 67 dB(A) са измерени нива на шума в 8 от наблюдаваните пунктове (с 1 пункт по-малко спрямо 2020 г.);

□ В интервала 58 – 62 dB(A) са регистрирани шумови нива в 5 пункта (с 1 пункт повече спрямо предходната година);

□ В диапазона под 58 dB(A) не са измерени нива на шума в наблюдаваните пунктовете (през 2020 г. е регистрирано ниво на шум в един пункт).

Най-ниското измерено еквивалентно ниво на шума – 59,80 dB(A) е регистрирано в пункт №14 (ул. „Черни връх” №62), а най-високото – 68,76 dB(A) в пункт №6 (ул. „Петър Ангелов” №2).

Върху териториите, подложени на въздействието на интензивен автомобилен трафик са разположени 6 от пунктовете за наблюдение в града (от №1 до №6). Измерените еквивалентни нива на шума в районите, подложени на въздействието на интензивен автомобилен трафик надвишават нормата от 60 dB(A) и варират от 60,28 dB(A) до 68,76 dB(A).

На териториите с промишлени източници на шум – производствено-складови територии и зони в гр. Свищов се наблюдават общо 4 пункта (от №7 до №10), в които измерените еквивалентни нива на шума са под нормата от 70 dB(A) и варират от 62,78 dB(A) до 66,62 dB(A).

Върху териториите, подлежащи на усилена шумозащита са разположени 5 пункта (от №11 до №15).

***Жилищни зони и територии – 3 пункта**

В жилищните зони и територии граничната стойност на нивата на шума е 55 dB(A). Еквивалентното ниво на шума и в трите пункта (№12, №13 и №14) се движи от 59,80 dB(A) до 68,73 dB(A). В сравнение с предходната година е измерено увеличение на еквивалентното ниво на шума с 1,98 dB(A) в пункт №14 – ул. „Черни връх” №62 и почти същото еквивалентно ниво на шума в пункт №13 – ул. „Трети март“ 93А (61,38 dB(A) за 2020 г. и 61,10 dB(A) за 2021 г.). Поради това, че през 2020 г. в пункт №12 не е извършвано измерване на нивото на уличен шум не може да бъде направено сравнение с 2021 г. (улицата е била затворена за неопределен период от време от Община Свищов поради наличие на сгради, които представляват културна ценност и преминаването на МПС създава опасност за нарушаване на целостта им).

***Зони за лечебни заведения и санаториуми и зони за научно-изследователска и учебна дейност – 2 пункта**

В зоните за лечебни заведения и санаториуми и зоните за научно-изследователска и учебна дейност граничната стойност на нивата на шума е 45 dB(A). Еквивалентното ниво на шума надвишава нормата и в двата пункта – 63,53 dB(A) в пункт №11 (ул. „Цар Освободител” №53) и 63,75 dB(A) в пункт №15 (ул. „Петър Ангелов” №18). В сравнение с предходната година измерените стойности на еквивалентното ниво на шума в пункт №15 показват увеличение с 3,70 dB(A) и задържане в пункт №11 (63,40 dB(A) за 2020 г. и 63,53 dB(A) за 2021 г.)

IV. ТЕНДЕНЦИИ

Въз основа на резултатите от мониторинга, анализа и оценката на шумовото натоварване, причинено от автомобилния транспорт, в трите населени места на област Велико Търново за периода 2007 г. – 2021 г. могат да бъдат очертани следните по-важни тенденции:

- С **най-голям относителен дял** е разпределението на наблюдаваните пунктове в диапазона **63 - 67 dB(A)** – таблица 4.

Таблица 4. Разпределение по диапазони на регистрираните шумови нива за периода 2007 г. – 2021 г. (в %)

Година	Общ брой пунктове	Разпределение на регистрираните шумови нива по диапазони, в %						
		под 58 dB(A)	58-62 dB(A)	63-67 dB(A)	68-72 dB(A)	73-77 dB(A)	78-82 dB(A)	над 82 dB(A)
2007	100,00%	6,25%	12,50%	60,41%	20,83%	0,00%	0,00%	0,00%
2008	100,00%	4,16%	20,83%	41,66%	23,78%	3,50%	0,00%	0,00%
2009	100,00%	10,41%	18,75%	35,41%	37,50%	0,00%	0,00%	0,00%
2010	100,00%	10,41%	14,58%	41,66%	33,33%	0,00%	0,00%	0,00%
2011	100,00%	4,16%	20,83%	35,41%	37,50%	2,08%	0,00%	0,00%
2012	100,00%	4,16%	20,83%	52,08%	22,91%	0,00%	0,00%	0,00%
2013	100,00%	2,08%	27,08%	50,00%	20,83%	0,00%	0,00%	0,00%
2014	100,00%	4,16%	20,83%	52,08%	22,91%	0,00%	0,00%	0,00%
2015	100,00%	0,00%	33,33%	43,75%	20,83%	2,08%	0,00%	0,00%
2016	100,00%	0,00%	20,83%	56,25%	18,75%	4,16%	0,00%	0,00%
2017	100,00%	2,08%	31,25%	56,25%	10,41%	0,00%	0,00%	0,00%
2018	100,00%	2,08%	22,91%	58,33%	16,66%	0,00%	0,00%	0,00%
2019	100,00%	4,16%	22,91%	58,33%	14,58%	0,00%	0,00%	0,00%
2020	100,00%	6,38%	27,65%	53,09%	12,76%	0,00%	0,00%	0,00%
2021	100,00%	0,00%	31,25%	45,83%	22,92%	0,00%	0,00%	0,00%

- **Не са регистрирани нива на шума** във високите диапазони **78 – 82 dB(A)** и **над 82 dB(A)**, а през последните пет години и в диапазона **73 – 77 dB(A)** – таблица 3;

- **Осреднените еквивалентни нива на шума** и в трите мониторирувани населени места се **задържат над 60 dB(A)** – Приложения 1,2,3.

V. ИЗВОДИ

1. Обобщеният анализ на резултатите от измерванията на шума през 2021 г., в сравнение с предходната 2020 г. показва следното:

1.1. Осредненото средногодишно еквивалентно ниво на шума и в трите наблюдавани населени места се запазва почти същото – за гр. Горна Оряховица

64,13 dB(A) за 2020 г. и 64,71 dB(A) за 2021 г.; за град Велико Търново 64,11 dB(A) за 2020 г. и 65,05 dB(A) за 2021 г. и за гр. Свищов 63,38 dB(A) за 2020 г. и 64,05 dB(A) за 2021 г.

1.2. Във всички пунктове, разположени на територии, подлежащи на усилена шумозащита в наблюдаваните градове са регистрирани еквивалентни нива на шума, над нормативно определените стойности от 45 dB(A) и 55 dB(A).

1.3. Измерените еквивалентни нива на шума в наблюдаваните пунктове, разположени на територии с промишлени източници на шум, не надвишават граничните стойности на нивата на шума, с изключение на един пункт.

1.4. В 21 от наблюдаваните пунктове стойностите на еквивалентните нива на шума се увеличават с 1 - 5 dB(A), най-много в гр. Велико Търново (в 8 пункта), а в 7 пункта намаляват с 1 - 4 dB(A).

1.5. Интензивността на автомобилното движение **намалява** и в трите наблюдавани градове – за гр. Велико Търново от 808 МПС/час за 2020 г. на 739 МПС/час за 2021 г.; за гр. Горна Оряховица от 504 МПС/час за 2020 г. на 477 МПС/час за 2021 г. и за гр. Свищов от 365 МПС/час за 2020 г. на 350 МПС/час за 2021 г.

2. През 2020 г. общинските администрации на Велико Търново, Горна Оряховица и Свищов са предприели мерки за оптимизиране на акустичната обстановка в съответните градове. Но въпреки това и през 2021 г. продължава неблагоприятната тенденция на измерени наднормени еквивалентни нива на шума на територии, подлежащи на усилена шумозащита и на територии, подложени на въздействието на интензивен автомобилен трафик и в трите наблюдавани населени места.

През 2021 г. Общините Велико Търново, Горна Оряховица и Свищов предоставиха на РЗИ – Велико Търново информации за реализираните през 2020 г. дейности за оптимизиране на акустичната обстановка, по-важните от които са следните:

1. Община Велико Търново (Програма за опазване на околната среда на територията на община Велико Търново за периода 2015 г. – 2020 г.)

✓ Преасфалтиране, текущ и основен ремонт на уличната мрежа на гр. Велико Търново - 42 383 м² тротоарни настилки; 4 281 м² паркинги; 44 905 м² улични настилки; доизградени нови улици 12 130 м²; положени градински бордюри 373 м²; нова тротоарна настилка 1384 м².

✓ Увеличаване на уличното озеленяване и площи с компактна дървесна растителност и създаване на нови тревни площи. Засадени са 90 броя дървета, от тях 84 по улици, паркове и междублокови пространства; 54 260 едногодишни цветя, 538 броя храсти и многогодишни цветя и 6 бр. дървета по проект „Моята градина“.

✓ Изготвен е Проект за генерален план за организация на движението на гр. Велико Търново.

2. Община Горна Оряховица (Програма за опазване на околната среда на територията на община Горна Оряховица)

✓ Рехабилитация на пътна и улична мрежа – извършени са текущи и основни ремонти на 22628,28 м² улици в гр. Горна Оряховица;

✓ Реновиране на 1 895 м² тротоари по 4 улици в гр. Горна Оряховица.

✓ Залесяване на общински терени в град Горна Оряховица – засадени са общо 78 дървета от видовете: розов кестен, японска вишна, червенолистна слива, смърч, бряст и източна туя, както и 193 бр. храсти от видовете: рустифина, лигуструм и мискантус.

3. Община Свищов (Програма за опазване на околната среда на община Свищов за периода 2015 г. – 2020 г.)

✓ Изграждане на нова и поддържане на съществуващата пътна инфраструктура – осъществен е основен ремонт и полагане на асфалтова настилка на 21 улици в град Свищов.

✓ Провеждане на озеленителни мероприятия върху ерозирали и пустеещи терени в градски зони – засадени са 200 бр. дървета и храсти; реализиране на проекти за доизграждане на зелената система на град Свищов – засадени са едро размерна и храстова растителност (в т.ч. допълнително затревяване).

✓ Усъвършенстване на системата за управление на градския трафик, в т.ч. оптимизиране на транспортните маршрути за превоз на товари и стоки. Забранено е преминаването на тежкотоварни превозни средства през града, като движението им е пренасочено през най-северния път с достъп до пристанището.

✓ Участие в дейности по отбелязването на Европейската седмица на мобилността за стимулиране на алтернативните начини за придвижване и провеждане на кампании и мероприятия за насърчаване на велосипедния транспорт.

Съгласно Указание за планиране, организиране и отчитане дейността на РЗИ по опазване на общественото здраве през 2021 г. на Министерството на здравеопазването, с писмо изх. №07-128/20.04.2021 г. на РЗИ – Велико Търново е изискано от общините в областта с население над 5000 еквивалент жители (Елена, Полски Тръмбеш, Павликени, Лясковец и Стражица), които не са включени в мониторинга на шумовото натоварване от автомобилния транспорт, да предоставят информация за изпълнените през 2020 г. мерки, предвидени в Плановите за действие за управление, предотвратяване и намаляване на шума в околната среда.

По данни на 5-те общински администрации през 2020 г. са реализирани следните по-важни мерки за намаляване на шума в околната среда:

✓ Извършване на текущо поддържане, основен ремонт, реконструкция и ново строителство на улици, тротоари и общински пътища;

✓ Регулиране на движението на автомобилния транспорт в населените места, с оглед намаляване на шумовите нива;

✓ Озеленяване и поддържане на зелени пояси.

VI. ПРЕПОРЪКИ ЗА НАМАЛЯВАНЕ НА ШУМА

С цел планиране и реализиране на адекватни мерки за намаляване на шумовото натоварване и оптимизиране на акустичната обстановка в трите наблюдавани населени места на областта (Велико Търново, Горна Оряховица и Свищов) РЗИ – Велико Търново изпрати до кметовете на трите общини доклади с анализ и оценка на шумовото натоварване за съответните градове за 2021 г.

На общинските администрации са дадени препоръки относно:

1. Спазване на българското и европейско законодателство за намаляване на нивата на шум (Директива 2002/49/ЕО на Европейския парламент и на Съвета относно оценката и управлението на шума в околната среда).

2. Акустично планиране на урбанизираните територии, включващо правилно планиране на териториалното устройство, инженеринг на системите за управление на трафика и планиране на трафика, в т. ч. ограничаване на скоростта и трафика; мерки за шумова изолация и намаляване на шума при източника; изготвяне на акустични проекти за сгради, подлежащи на усилен шумова защита;

3. Изграждане на шумозащитни съоръжения от различни естествени и изкуствени материали (зелени шумозащитни стени от храстовидна и дървовидна растителност, „био прегради“ с конструкции от дърво, керамика или бетонови тела и др.) около обекти, подлежащи на усилен шумова защита, разположени на натоварени пътни артерии; регулиране на интензивността и структурата на автомобилните потоци; изграждане на обходни пътни участъци и др.

4. Оптимизиране на организацията на движение на моторните превозни средства в съответствие с конкретните за всеки от наблюдаваните градове резултати от проведения през 2021 година мониторинг.

5. Изграждане на нова и поддръжка на съществуващата инфраструктура в общинските градове.

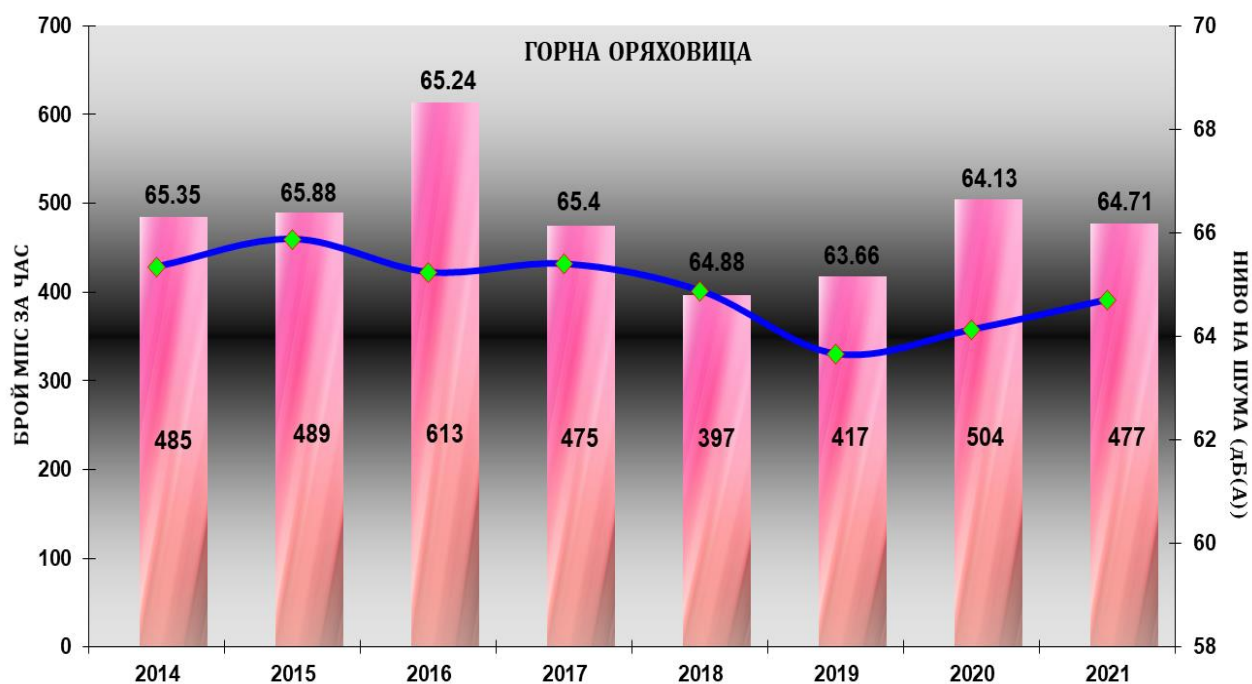
6. Осъществяване на контрол относно наличие на част „Озеленяване“ към изработените подробни устройствени планове за обекти, разположени на територии с усложнена акустична обстановка. Недопускане въвеждането в експлоатация на обекти с нереализиран проект за озеленяване.

7. Инициране и провеждане на информационни кампании и мероприятия за стимулиране на алтернативните начини на придвижване на населението. Планиране и изграждане на велоалеи в общинските центрове.

ОСРЕДНЕНИ ЕКВИВАЛЕНТНИ НИВА НА ШУМА И ИНТЕНЗИВНОСТ НА ДВИЖЕНИЕТО (БРОЙ МПС/ЧАС) В ГРАД ВЕЛИКО ТЪРНОВО



ОСРЕДНЕНИ ЕКВИВАЛЕНТНИ НИВА НА ШУМА И ИНТЕНЗИВНОСТ НА ДВИЖЕНИЕТО (БРОЙ МПС/ЧАС) В ГРАД ГОРНА ОРЯХОВИЦА



ОСРЕДНЕНИ ЕКВИВАЛЕНТНИ НИВА НА ШУМА И ИНТЕНЗИВНОСТ НА ДВИЖЕНИЕТО (БРОЙ МПС/ЧАС) В ГРАД СВИЦОВ

